

SHANKAR LESTRÉHAN

Artiste visuel-performeur

Ici, on circule comme dans une exposition de projets. Certains dossiers sont des vidéos, d'autres des images, des performances, ou des textes...

Cette présentation a donné lieu à une conférence performée dans la mesure où les projets étaient à des étapes différentes de processus et avaient besoin d'être discutés.



Depuis plusieurs années je commence à développer une esthétique entre les arts plastiques et la performance. Au sens que des installations ou des vidéos peuvent déployer leurs aspects performatifs, par des atmosphères, du son, de la communication. Dans d'autres sens, des performances ou vidéos-performances peuvent aborder des questions sculpturales, d'espaces et d'esthétiques au travers de choix de composition corporelle et des états de corps.

C'est de cette manière que je travail à un processus pluridisciplinaire se basant à l'écoute des besoins de chaque projet en relation aux qualités des médiums engagés. Je base mes recherches sur des allers retours dans des contextes différents afin d'amener de la matière dans un atelier pour le développement d'idées et de mise en forme.

Depuis trois ans à Bruxelles sans atelier propre où laisser des choses pour y revenir, ma pratique a continué de se greffer à différents médiums. Autres que la performance immatérielle, je suis allé à la rencontre d'ateliers de l'école pour discuter la création. Ces trois dernières années m'ont apprises à former des projets à saisir en ensembles, des phrasés d'œuvres faisant exposition comme pour *Some Troublesome*, ou des productions faisant place d'installation comme pour le projet *Bouddha* ou *As it turned red*.

Projets pour l'année 2019-2020 :

Cette année, je travaillais plus spécifiquement sur le don et d'abandon de matières d'auteur. Celles-ci faisant parfois office de collaboration. Mon intérêt pour l'écriture se prononce et je vois la résidence comme un espace idéal à ce travail. Je récolte par ailleurs beaucoup de papiers différents, de diverses sources et je me rapproche de nouveau au dessin et peu à peu à la peinture. Je ressens vivement le besoin d'un atelier où pouvoir engager du temps, déposer et laisser des choses reposer.

Un atelier à la fondation Moonens, c'est le besoin de revenir à des formats éditoriaux, à la matière picturale de l'image, du dessin et du caractère typographique dans le texte. C'est également continuer des processus de création engagés à Bruxelles dans un atelier repère pour y trouver des combinaisons d'esthétiques et des médiums innatendus.

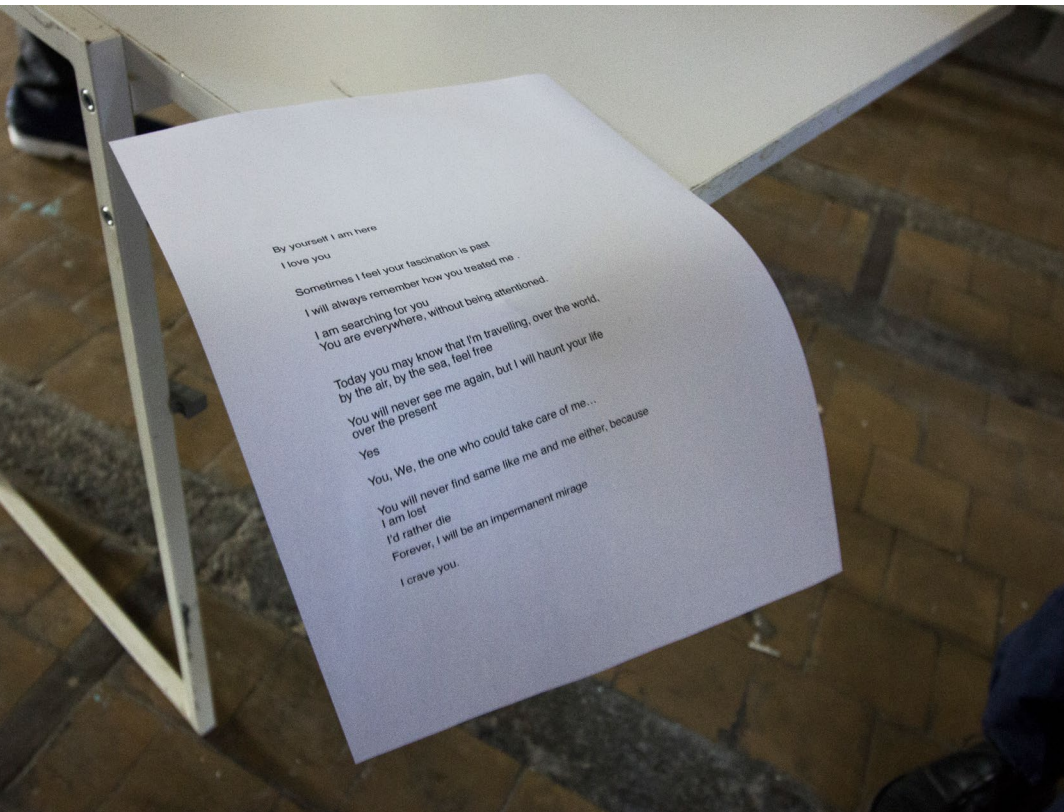
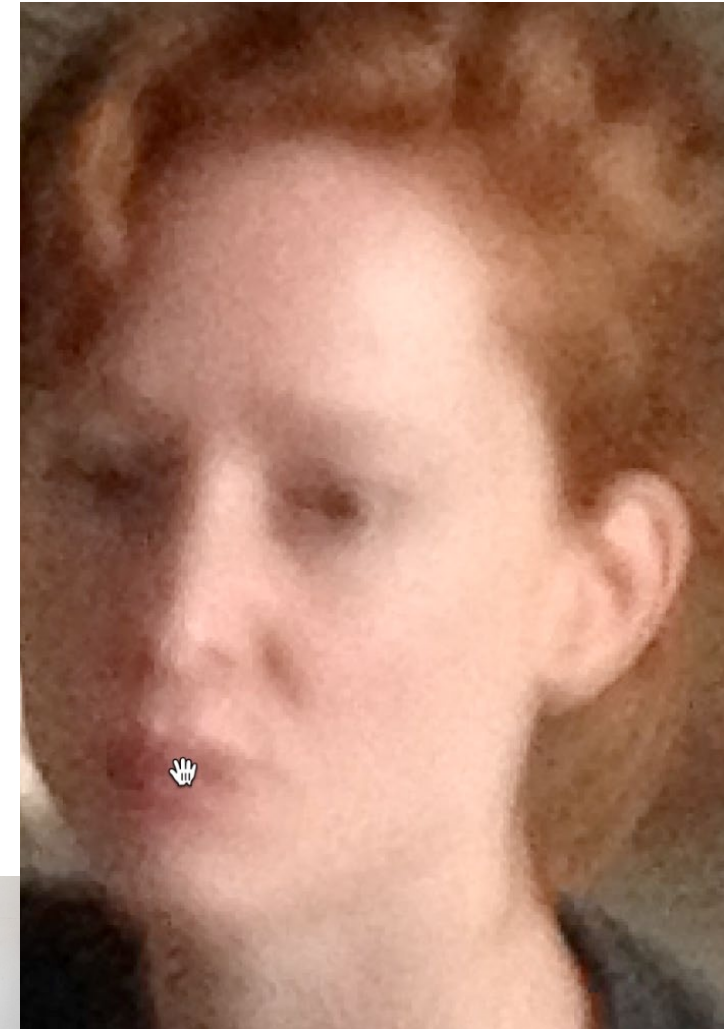
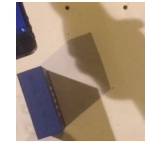
Il est très important dans ma pratique d'être proche d'autres praticiens de l'art, au travers d'échanges dans un lieu de travail. J'aime créer du lien entre des artistes et leur pratique par des questions ou exercices curatoriales, des contextes de rencontre.

SOME TROUBLESOME

"Sometimes I do serious things that are not important. But sometimes, I do important things but that are not serious."

Exposition d'un phrasé d'œuvres : *Plastic Love, My Beauty, Hear the earth, Maité is cleaning the space.*

Le même phrasé se déploie sous plusieurs formes curatoriales : virtuelle, physique, performée ou racontée.



Jury ISAC, Raffinerie Danse,
13 juin 2017

BODDHA (Introduction to the Dharma words of Master Lu)

Centralised around a screen player, the installation is taking codes of organisation and aesthetic from «home made buddhism altars».

The video shows, in a passive aggressive high frequency sequence, images of many anachronistic representation of the timeless Bouddha.

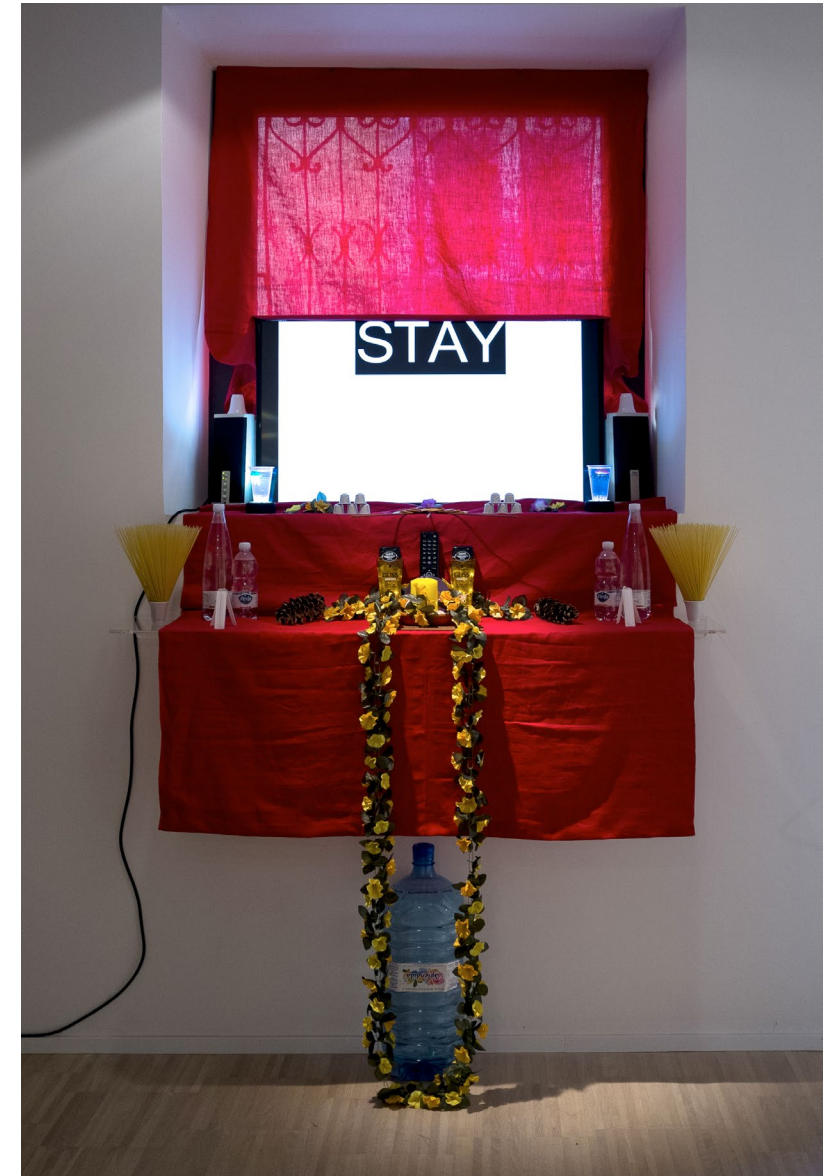
The texts come from a small book about Guan Yin Citta, the Boddha of compassion written by Master Lu (China).

Music - The Comeback 2011 by Traxman

<https://www.youtube.com/watch?v=Y3LzqRIaZiY>



18 mars 2017
Hole as in wall (2)
Arba-Esa, Bruxelles



13 juillet 2017
Radieuse, capitulo GLN
Galerie Rossmut, Rome

APPROACHING PORTLAND

Approaching Portland is an expanded cinematic experience which gathers a video screening, some sculptural objects into space activated by human performers, that dialogue with the video in an almost total darkness.

Video view separated from the performance.

Link : <https://vimeo.com/277747440>

Password : expjune



Festival ISAC, 29 juin 2018
Centrale for Contemporary Art, Bruxelles

The project is at a state of remembrance.

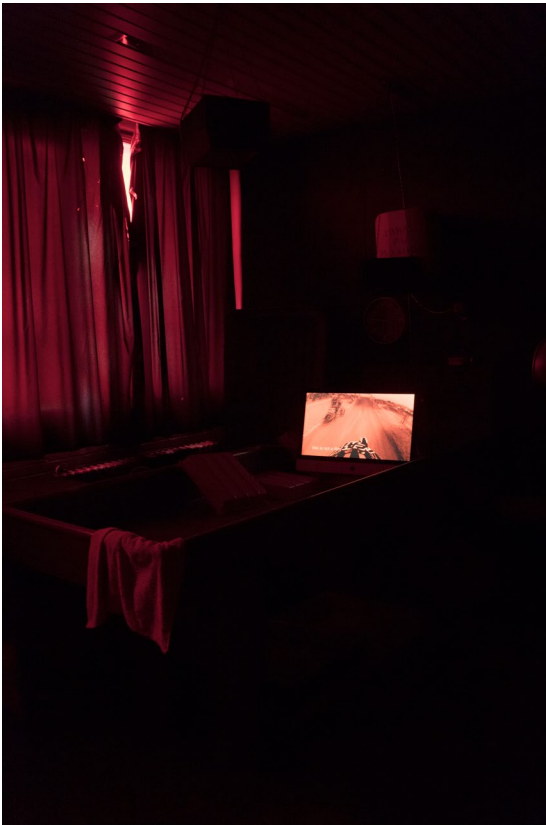
As it turned red

Installation video immersive.

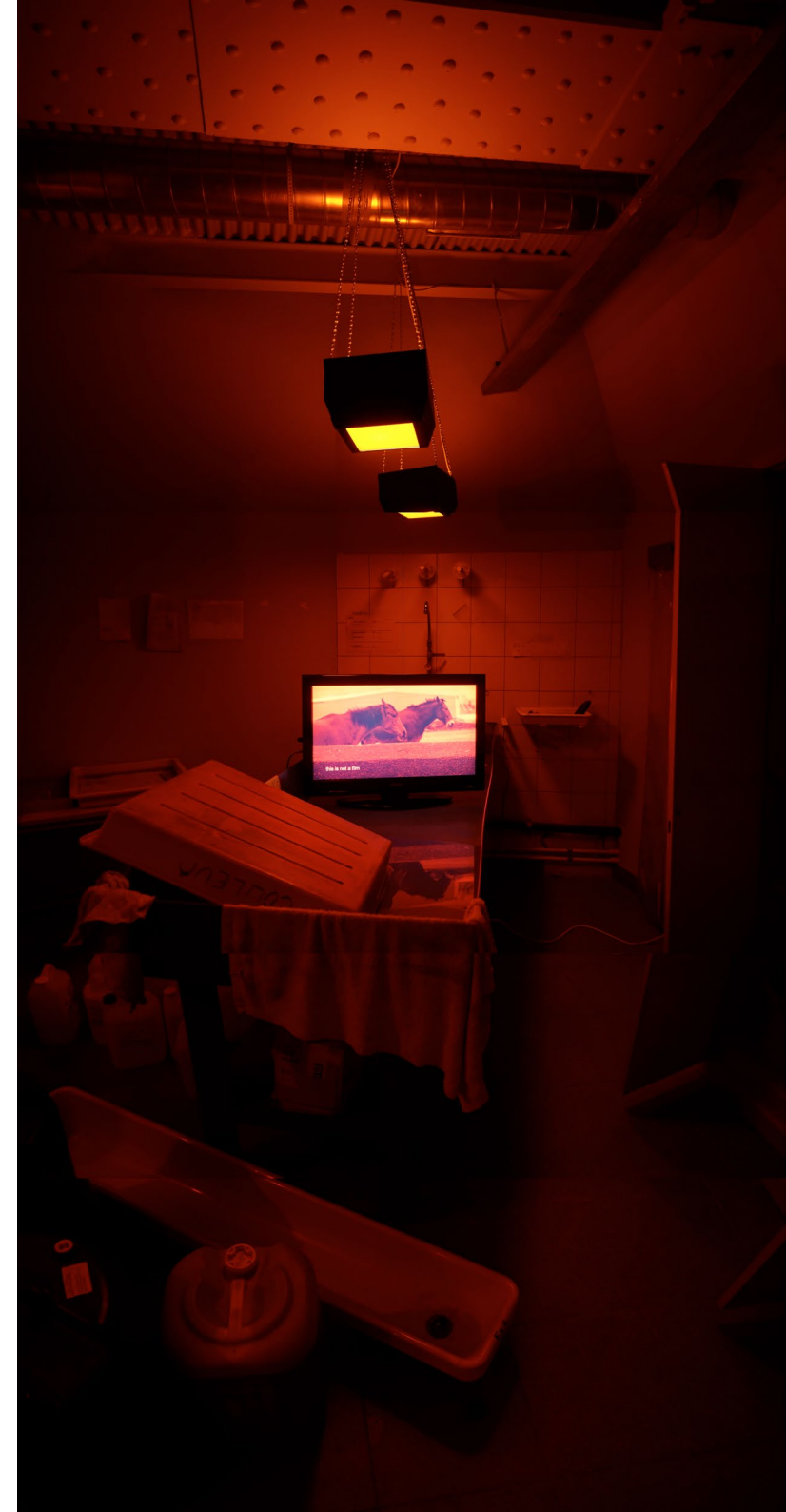
Projet réalisé avec des dons d'artistes, d'archives vidéographiques, suivant par la suite un protocole de rendu d'image.

Le projet continu d'allonger sa durée en fonction des "trouvailles".

<https://www.youtube.com/watch?v=pWCa21-5BnE>



Ancien laboratoire argentique de l'Arba-Esa
Jury de couleur.
12 juin 2018



Laboratoire argentique de l'atelier photo
Exposition *OHNO*PICASSO
17 mars 2019

RÉMI BEST FRIEND

RÉMI IS MY BEST FRIEND
AND YOU SHOULD KNOW WHY

Qui est Rémi ? Où est-il ? Qui le connaît ?
Performance activée par la présence de Rémi, assis sur une phrase.
Lui ne bougera pas mais les visiteurs autour sont invités à le rencontrer.

How to Tame a Dragon in Search for the River
Zsenne Art Lab
28 mars 2019



ONCE, I THOUGHT I WAS STONED



Projet en cours.

Collaboration avec des peintres et leur don de temps, d'un travail effectué malgré lui.

Ce dernier récupéré devient une matière symbolique.



Bois & peinture
Dam galerie
Arba-Esa
22 mars 2019

Arc from Bhoutan

*“Du haut, des étoiles brillent de leurs teintes.
Elles passent par l’arc en ciel.
Elles se transforment en pluie de fleurs.
Les fleurs tombent lentement et s’éparpillent.
Elles se déposent en amat à nos pieds.”*

Un grand arc-en-ciel sors de deux cadres gris.
Chaque étoile, chaque fleure et l’arc en ciel possèdera son encadrement individuel.
Tout est factice et immortalisé. Chaque élément de la composition est indépendant et peut être déplacé pour chaque nouvelle installation.

Projet en cours de réalisation.

